

Informativo bimestral dirigido aos colaboradores do Clube Paineiras do Morumby



# Paineiras

Jan-Fev / 2011 - Ed. 4

[www.clubepaineiras.com.br](http://www.clubepaineiras.com.br)

**Info**

**Realizações do Clube  
Paineiras do Morumby 2010  
e a animada  
Festa dos Funcionários**

Com o término do ano de 2010, o Clube Paineiras do Morumby organizou uma lista com as principais ações e realizações internas, destinadas aos nossos funcionários:

# Realizações do CLUBE PAINEIRAS do MORUMBY

# 2010

## JANEIRO

### Início do > Café com o Presidente

Na manhã do dia 28 de Janeiro, nosso presidente Dr. José Miguel Spina realizou o primeiro encontro intitulado "Café com o Presidente". Os funcionários tiveram a oportunidade de conhecer sua trajetória profissional, um pouco de sua vida familiar e seus planos idealizados para 2010, como a Festa de Natal e o reconhecimento ao Funcionário do Mês, entre outros.

## FEVEREIRO

### > Palestra KB Consulting – DST

Com o objetivo de promover a prevenção e o bem estar, no mês de fevereiro iniciamos um Ciclo de Palestras no qual nossos funcionários puderam esclarecer dúvidas e se atualizar sobre diversos temas relacionados à saúde. Iniciamos com o tema "DST", Doenças Sexualmente Transmissíveis, em virtude da proximidade do Carnaval.

## MARÇO

### > Campanha da Vacinação

Nossos funcionários puderam ter a comodidade em utilizar o Centro Médico do Clube, para participar da Campanha "Particular" de Vacina H1N1.

### > Programa de Ginástica Laboral

Com o objetivo de inserir um estilo de vida mais saudável aos nossos funcionários, o Departamento de Recursos Humanos em parceria com o de Esportes, promove três vezes por semana, 15 minutos de atividade física de baixo impacto, no próprio ambiente de trabalho, durante o horário de expediente.

### > Dia Internacional da Mulher

Em homenagem ao Dia Internacional da Mulher, proporcionamos às nossas funcionárias um dia todo especial, com palestra destinada à saúde da mulher, dicas de maquiagem e um almoço especial com sorteio de brindes.

## ABRIL

### > Inauguração do RH em contato

Foi adicionada ao Jornal do Mural, uma ferramenta de comunicação destinada a assuntos profissionais, no qual o funcionário, a partir do mês de Abril de 2010, pôde começar a registrar suas sugestões e críticas.

### > Posse da CIPA

No primeiro dia do mês de Abril, uma nova comissão assumiu a Gestão da CIPA, tendo como primeira atividade a verificação dos extintores do Clube.

### > Palestra sobre Sedentarismo e Obesidade

Mais um tema escolhido pelo Ciclo de Palestras para promover a saúde, qualidade de vida e o bem-estar dos funcionários do Clube.

### > Feira da Páscoa

Foi oferecida uma excelente oportunidade para nossos funcionários comprarem ovos de páscoa e similares, com a facilidade do desconto em folha.

## M AIO

### > Comemoração ao Dia das Mães

O Clube ofereceu um dia especial para as mães funcionárias Paineirenses com cardápio especial, sorteio de brindes e stand de vendas com produtos do Boticário.

### > PRODEGE (Programa de Desenvolvimento de Gestores): Tema do Mês: Trabalho em Equipe

A Diretoria Executiva do Paineiras, acreditando no projeto proposto pelo RH, investiu em 2010 no desenvolvimento humano, reconhecendo a importância das pessoas, principalmente no segmento de serviços. Com isso, foi elaborada uma ação de desenvolvimento interno de Gestores, entendendo que são eles, os grandes responsáveis no direcionamento de suas equipes, assim como a garantia de otimização de resultados como um todo.

**1 UNHO****> Festa Junina dos funcionários**

Muita música e comida típica, foi assim que o DASP e o Departamento de Recursos Humanos promoveram no Restaurante Puras, o 1º Arraiá dos funcionários do Clube.

**4 ULHO****> Jogos da Copa do Mundo – África 2010**

Para que os funcionários pudessem torcer pelo Brasil, foram instalados telões para a transmissão dos jogos da Seleção na Copa do Mundo 2010, realizada na África do Sul.

**Dia dos Pais <**

Os papais funcionários comemoraram o "Dia dos Pais" em um dia de SPA com massagem relaxante, limpeza facial e teste capilar. Eles ainda tiveram a oportunidade de saborear um cardápio delicioso no Restaurante Puras.

**7 A GOSTO****PRODEGE (Programa de Desenvolvimento de Gestores):** <<<<<<<<<<<<<<<<<<<<<<

Tema do Mês: Desenvolvendo Habilidades de Liderança

**Apresentação do Projeto Aprendiz aos Pais e Filhos <**

Com a finalidade de ampliar os serviços aos associados nas quadras de Tênis, em Setembro de 2010, o Departamento de Recursos Humanos promoveu uma readequação de carga horária com a contratação de novos aprendizes. Os pais desses jovens puderam passar um dia com muitas atividades no Clube, desde conhecer o programa disciplinar do Projeto, até visitar às instalações do Paineiras.

**9 S ETEMBRO****Palestras de Implantação da Assistência Médica Golden Cross <<<<<<<<<<<<<<<<<<<<<<**

Para atender a necessidade de cobertura hospitalar de fácil acesso à maioria dos funcionários, foi realizado um estudo de mercado para a mudança de operadora de saúde. Iniciamos o processo de implantação em Setembro, com um Ciclo de Palestras através do qual os funcionários puderam conhecer e esclarecer suas dúvidas.

**PRODEGE (Programa de Desenvolvimento de Gestores):** <<<<<<<<<<<<<<<<<<<<<<Temas do Mês: Comunicação Assertiva  
Administração do Tempo e Otimização de Reuniões**Dia das Crianças <**

Quem não gostaria de pelo menos por alguns instantes, voltar a ser criança? Nem que seja só para se fofar de guloseimas ou ouvir aquelas canções que nos fazem viajar no tempo. Foi assim que comemoramos no Restaurante Puras, o nosso "Dia das Crianças". Foi oferecido aos funcionários muita comidinha boa e muita música animada.

**10 U TUBRO****PRODEGE (Programa de Desenvolvimento de Gestores):** <<<<<<<<<<<<<<<<<<<<<<

Tema do Mês: Equipes Integradas / Equipes Vencedoras

## NOVEMBRO



### > SIPAT 2010

Os funcionários foram agraciados com uma programação voltada à saúde e ao bem-estar, com muitas palestras e uma feira de saúde, quando puderam: aferir pressão, realizar avaliação física e da saúde ocular, massagem e reflexologia, entre outras.

## DEZEMBRO

### > Festa de Natal dos funcionários e famílias

Após muitos anos, os funcionários e suas famílias puderam ter a alegria de novamente participar da Festa de Natal. Muita comida boa, diversos sorteios, diversão para a criançada e é claro, muita música. Foi assim que se divertiram e recarregaram as baterias para o novo ano. Uma grande conquista idealizada e promovida pela Diretoria Executiva.

Foi muito interessante poder conhecer as famílias de nossos colegas e ver a alegria das crianças brincando no local de trabalho de seus pais. Conversei com os Aprendizes sobre tecnologia, assunto que conheciam e se interessavam muito".

- Celso Iapachino

Parabéns!

Foi muito divertido e prazeroso ver nossos funcionários e seus familiares serem recebidos tão dignamente pelo Clube. Espero que esta festa se repita nos próximos anos, pois mais que uma celebração, é uma forma de reconhecimento. Meus familiares vieram em peso e elogiaram muito a organização".

Reginaldo Teixeira Rosa -

Parabéns a vocês!

Nós que estamos acostumados a trabalhar prestando atendimento aos associados, foi muito bom "ser atendido" no Salão Nobre e usufruir um pouco mais do Clube. Parabéns à Diretoria por proporcionar aos funcionários e familiares, este momento tão especial e ao Rofer pelos serviços de Alimentos e Bebidas".

- Sílvia Vargas





## FUNCIONÁRIA DO MÊS - DEZEMBRO

Isabel Aparecida da Silva Nunes é bibliotecária do Clube Paineiras do Morumby há 13 anos. Casada e mãe de três filhas, Isabel, na época de sua contratação, havia terminado um projeto de organização do Arquivo Técnico da Enterpa e automação da biblioteca na Associação Atlética do Banco do Brasil.

Nascida em Olímpia, interior de São Paulo, Isabel tem como características principais seriedade e competência, e acredita que uma das ferramentas principais de motivação para realização de um trabalho com qualidade, é a sintonia da equipe.

“Escolhi a profissão de bibliotecária por ser eclética e atuante em diversos segmentos e atua como mediadora entre a sociedade e o conhecimento registrado nos mais diferentes tipos de materiais. Entre outras atribuições, a que mais gosto é a de incentivar o gosto pela leitura, pois ler é um ato valioso para o nosso desenvolvimento pessoal e profissional. É uma forma de ter acesso às informações e, com elas, buscar melhorias para você e para o mundo”, completa.

Moça de sorte, Isabel ingressou no Clube Paineiras através de uma ligação do Departamento de Recur-

sos Humanos, convidando-a para um processo seletivo: “Quando cheguei aqui, fui recebida pela diretora Sra. Silvia Smith (diretora em atividade) e a gerente do Departamento Sociocultural Anita Gouveia, que apresentaram a biblioteca e suas ideias de melhorias para a mesma”.

Antes de sua chegada, a biblioteca do Clube já funcionava no espaço atual, porém, suas instalações não eram iguais as de hoje: “O primeiro passo foi catalogar os 4.000 exemplares existentes e a realização de uma pesquisa de atendimento ao usuário. Várias ações foram tomadas e houve uma melhoria no padrão de atendimento, o que fez aumentar consideravelmente o número de usuários”, completa Isabel.

O Departamento Sociocultural do Paineiras, sabendo da necessidade de reformas, contou com o apoio da Diretoria e elaborou junto ao Departamento de Manutenção, um projeto de modernização geral da área, que culminou com a reforma do espaço, cuja inauguração aconteceu em maio de 2001.

Com a reformulação da área e investimentos certos, a biblioteca aumentou o acervo de 4.000 volu-

mes para 20.097 exemplares, informatizados e disponíveis no portal do Clube, além de um enorme salto de 80 usuários cadastrados para 11.000 usuários ativos.

Fora das prateleiras e dos inúmeros exemplares que contemplam nossa biblioteca, Isabel em suas horas vagas frequenta cinemas, teatros e principalmente, utiliza esse tempo para o convívio em família e amigos, com os quais ela diz degustar um bom vinho.

Hoje, a biblioteca é reconhecida como um centro de referência no segmento Clube. A área foi certificada pela Norma ISO 9000/2000, com isso, recebemos visitas de outras instituições que querem conhecer a nossa estrutura moderna e a administração diferenciada.

“Reitero que os livros são importantes tanto para a formação cultural e social quanto profissional das pessoas e é na biblioteca, em meio a todos os livros que um mundo diferente é descoberto pelas crianças, adolescentes e adultos”, comenta sorridente.

Acesse o portal Paineiras e conheça o acervo da biblioteca online. ★



## FUNCIONÁRIA DO MÊS - JANEIRO

**P**atricia Angelo, a Paty do Departamento Sociocultural é uma das responsáveis pela organização e coordenação dos eventos culturais oferecidos aos associados do Clube Paineiras do Morumby.

Em duas passagens pelo Clube, Paty completou, em 2010, oito anos de Paineiras e em sua primeira experiência (1997 a 2001), ela lembra que as coisas eram bem diferentes: “Em 97, o Departamento funcionava onde hoje é a nova sala de Judô. Lembro que havia apenas dois computadores, não havia Internet ou e-mail e todas as providências necessárias para realização dos eventos, eram solicitadas por memorandos às áreas envolvidas. Para emissão de alguns documentos, ainda utilizávamos a famosa máquina de escrever”, comenta.

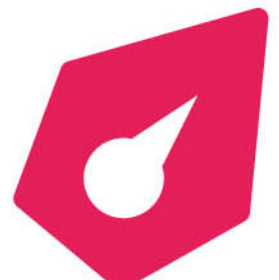
Paty entrou em seu primeiro emprego com apenas 16 anos de idade, em um escritório de contabilidade. Depois trabalhou por quase quatro anos como funcionária pública do Estado de São Paulo, na Secretaria de Economia e Planejamento, e teve passagem por uma multinacional do ramo de cosméticos. Em seu emprego anterior ao Paineiras, era Coordenadora Administrativa do Departamento Cultural do Club Athletico Paulistano.

Em 2006 veio o convite da atual gerente do Departamento Sociocultural do Paineiras, Anita Rodrigues Gouveia:

“ Eu havia acabado de sair do Paulistano quando surgiu uma vaga no Sociocultural, a Anita me fez o convite para retornar ao Clube e aceitei”, completa.

Em suas horas vagas, Paty comenta que gosta de sair com os amigos (alguns conquistados aqui no Clube) para ir ao cinema, teatro e principalmente a restaurantes, mas atualmente sua principal diversão é descansar e não fazer nada, literalmente: “Acordo às 4h30 para ir a Faculdade, estou no 6º semestre de jornalismo, depois venho ao Clube de onde saio às 22h”.

Patricia é mais uma colaboradora que dedica a maior parte de seu tempo aos associados e principalmente à instituição Paineiras: “Acho o Clube um local lindo, um centro de convivência, cultura e lazer completo. A área verde é cuidadosamente preservada e isso é impressionante para um Clube dentro da cidade de São Paulo”. ★





# A & B

AGORA TAMBÉM É

# C

**N**o mês de novembro, o Departamento de Alimentos e Bebidas expandiu. Segundo Silvia Vargas, responsável pela área, A&B passou a englobar a gestão de todos os Concessionários. “Estou muito feliz por ter recebido este grande desafio e a confiança da Diretoria Executiva”, comenta Silvia, que cita também a empolgação e o empenho dos proprietários e responsáveis, que já incorporaram o projeto e as boas práticas.

Assim como os concessionários de A&B, cuidaremos dos contratos, desde a manutenção, monitoramento na prestação dos serviços e atendimento efetivo ao associado. Nossa meta é capacitar todos os colaboradores envolvidos, do cabeleireiro, salão de beleza, sauna, banca de jornal, restaurantes, lanchonetes e mini-shopping.

Segundo Silvia, todos os treinamentos são motivacionais, sempre relacionados ao atendimento e visando o bem estar dos associados.

Uma das etapas do projeto, busca melhorias nas edificações das áreas utilizadas pelos concessionários, trabalho que será feito em parceria com o Departamento de Manutenção e Obras do Paineiras.

“Hoje estamos colocando a casa em ordem. Estamos levantando as necessidades, cadastrando todos os prestadores de serviços, solicitando exames e documentação, tudo para garantir as conformidades na relação com o Clube”, comenta Silvia.

## De volta ao manual

No dia 17 de novembro, tivemos o terceiro treinamento com os manipuladores de A&B, tendo como tema a Higiene Ambiental e o Manual de Boas Práticas. Neste dia, os participantes foram recebidos com As Quatro Estações, de Vivaldi, que trouxe à tona a questão do funcionamento harmônico entre as áreas, em que cada um é responsável pela sua parte e dela depende o funcionamento do conjunto. Neste mesmo treinamento, através da brincadeira “Escravos de Jó”, reforçamos o conceito de trabalho em equipe, trazendo como foco o conceito “Você faz a diferença”, tanto positiva quanto negativamente.

Estamos nos primeiros passos de uma longa caminhada, na qual, ao final, todos serão contemplados com serviços de muito melhor qualidade,

num ambiente cada vez mais harmônico e produtivo.

“Ver a reação das pessoas ao receberem seus certificados, dividirem o conhecimento e crescerem juntas, é uma experiência muito gratificante”, afirma Silvia emocionada.

A maior expectativa é que este trabalho reflita de imediato no atendimento aos associados, e que todos possam usufruir dos serviços que oferecemos, efetivamente. ★



Venho por meio deste, relatar o ocorrido no dia 16/11/2010.

Durante o treino da equipe de Nado Sincronizado, na Piscina Olímpica do Vale, por volta das 19h30, a atleta Rebeca Nogueira passou mal.

Ao perceber a situação, o salva-vidas Diego Souza prestou socorro imediato, com muita competência e rapidez. Também rapidamente, o auxiliar de enfermagem, Milton Machado, chegou ao local com uma cadeira de rodas e ambos levaram a atleta ao Centro Médico.

Acompanhei todo o processo, pois além de amiga da família, sou enfermeira há 25 anos, durante os quais tive a oportunidade de trabalhar em serviços de emergência e treinamento de pessoal.

Ao chegarmos ao Centro Médico, pude notar a organização do material de emergência, com toda a sala preparada para o atendimento.

O socorro foi prestado de maneira rápida, eficiente e muito profissional por toda a equipe. A Dra. Juliana foi extremamente competente, transmitindo segurança em todos os procedimentos efetuados.

O auxiliar de enfermagem, foi de extraordinária organização, com uma técnica impecável. O Diego ficou presente durante o início do atendimento de forma interessada e profissional, ajudando quando solicitado.

Posso dizer que o recepcionista, Willian, foi eficiente e ético ao localizar o pai da atleta, agindo de maneira a acalmá-lo e informá-lo do ocorrido. Graças a uma aparelhagem moderna (foram utilizados catéter de oxigênio, monitorização cardíaca, de pressão arterial e de saturação de oxigênio, além de soroterapia, controle de glicemia e eletrocardiograma). Um atendimento rápido, eficiente e competente de uma equipe multi-profissional, que soube misturar, de uma maneira muito delicada, a técnica com o carinho, dando assim um atendimento personalizado à atleta, que está bem e já retornou às suas atividades normais.

Viviane Amaral Naves Brígido



**VIVIANE BRÍGIDO**



**DIEGO SOUZA**



## Bazar de Natal do DASP

O DASP, Departamento de Assistência Social do Paineiras, realizou o segundo bazar para os funcionários do Clube nos dias 16 e 17 de Dezembro de 2010.

Ao contrário do que se esperava de mais uma edição, esta teve uma configuração diferente e especial, afinal, é Natal.

Realizada na antiga Brinquedoteca, em um espaço amplo e de maior conforto para os que foram às compras. A decoração contou com um *lounge* na entrada enfeitado por beixigas vermelhas e brancas, alusivas às cores natalinas, tornando o ambiente muito mais agradável para a experiência de compras dos funcionários.

O evento contou também com a presença do Papai Noel, que durante os dois dias circulou entre os funcionários compradores, falando sobre as pechinchas de ocasião, desejando votos de Feliz Natal e um 2011 de muitas realizações. Mas não foi só isso, nosso

Papai Noel realizou vários sorteios de brindes doados ao DASP, como bolsas, bijuterias, edredom e roupas.

A Tampico, juntamente com a Moderna Design, doou três caixas de copos personalizados com a marca Tampico® de sucos de frutas, que está presente em mais de 70 países, além de copos dos principais times do futebol paulista: São Paulo Futebol Clube, Esporte Club Corinthians Paulista, Sociedade Esportiva Palmeiras e Santos Futebol Clube.

Durante a abertura, estiveram presentes o Dr. José Miguel Spina, Presidente do Clube Paineiras do Morumbi e o Sr. Armando Cabral Galhardo Guerra, Ouvidor do Clube. Na visita, o Dr. Spina participou de um dos sorteios realizados.

Seguramente, este foi um bazar diferente pelas doações realizadas pelos nossos associados, pelo local e estrutura do evento e pelo clima e ambiente com um toque de “loja de Shopping

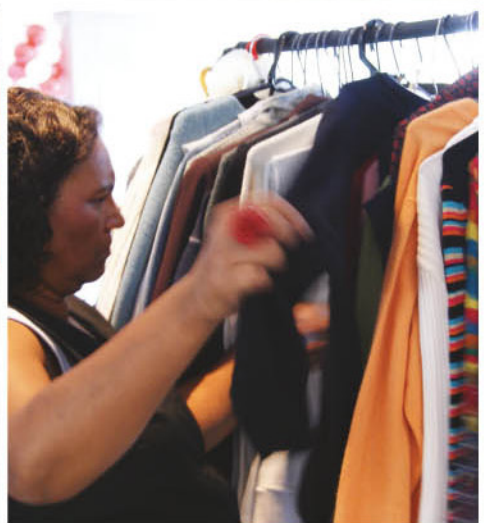
Center”, afinal, comprar deve ser uma experiência prazerosa independentemente do tempo que se leva.

As futuras edições terão muitas outras novidades, portanto, gostaríamos de agradecer pelas doações realizadas pelos associados do Paineiras e pelo apoio que recebemos da Tampico e da Moderna Design. Gostaríamos também de agradecer à equipe que participou da montagem do evento, em especial à Kaliana Maria da Silva – Assistente Administrativa do DASP.

Para os que não tiveram oportunidade de fazer qualquer tipo de doação e nem de nos visitar nestes dois dias, pedimos que façam suas doações para a próxima edição, programada para o primeiro trimestre de 2011.

Zuleide A. M. Costa  
Diretora - DASP ★







## Te-Tra-Campeão

**O** atleta e professor do Clube Paineiras do Morumbi, Antônio Araújo, mais conhecido por todos como “Toninho”, sagrou-se tetracampeão da AAVSP (Associação Atlética Veteranos de São Paulo), Torneio Estímulo de Pista, nas modalidades velocidade e meio fundo. Participaram cerca de 50 competidores.

Este torneio anual, é realizado da seguinte forma: São disputadas quatro etapas, realizadas em diferentes pistas de atletismo da cidade de São Paulo (Escola de Educação Física da Polícia Militar do Estado de São Paulo, Centro Olímpico de Treinamento e Pesquisa e Ibirapuera). As provas de velocidade são de 100m, 200m, 400m, meio-fundo 800m, 1500m e 2000m rasos. Cada etapa requer três provas.

Com mais de 25 anos de dedicação ao Clube, Toninho é responsável por condicionar e treinar os associados Paineirenses em diversas modalidades esportivas: “Treinamos constantemente focados em uma melhor qualidade de vida e saúde. Os resultados dependem muito de sua performance nos treinos e isso vem a longo prazo. Tem ano que estamos bem e tem ano que não. Devemos relaxar e descansar para voltarmos ao normal.

Nesta faixa etária, acima de 50 anos, o pensamento geral é que não existam corredores ativos em provas, mas cada ano que passa, mais pessoas adquirem uma consciência da importância em fazer atividades físicas regulares, no poder da alimentação e no descanso.

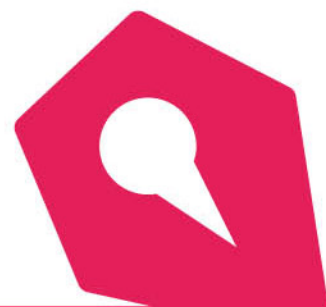
Existem muitos atletas bons com 60, 70 e acima de 80 anos. Esses veteranos são exemplo de garra, determinação, respeito, responsabilidade e muita disciplina. Acho que o objetivo principal é nunca parar, ter disposição, saúde e qualidade de vida, além de servir de exemplo para os mais jovens”, explica Toninho. ★



## Estadual Paulista de Tênis

**N**osso professor do Tênis Recreativo, Antônio Carlos Simões Moreira, foi campeão da categoria 5M1 do Campeonato Estadual Paulista de Tênis, competição realizada nos dias 13, 14 e 15 de novembro no Clube Atlético Indiano. ★

Parabéns!



Caro colaborador,

## Achados e Perdidos

Caso você encontre nas dependências do Clube algum objeto perdido, tal como: celular, chaves, roupas, carteira ou bolsa, entre outros, favor encaminhar este(s) pertence(s) diretamente para segurança ou na Central de Atendimento – CAT. Assim que identificarmos, os donos serão rapidamente avisados.



# LISTA DE RAMAIS

Ordem Alfabética

2011	Administrativo - Gerente	2102	Esportes - Recreação	2038	Presidência - Recepção
1711	Alim./Bebidas - Almoxarifado	2105	Esportes - Sala dos Professores	2001	Presidência - Secretária
2122	Alim./Bebidas	2103	Esportes - SEFFE/Sat	2114	Quadra de Tênis
1719	Alim./Bebidas- Almo.Ferr. Aeb	2115	Esportes - SEFFE/SAT	2140	Qualidade
2111	Almox. Esportivo /Ginas. Novo	2032	Estacionamento L/E/LI	2040	Rec. Humanos - Supervisora
2113	Almox. Esportivo /Ginas. Velho	2029	Estacionamento P-15	2041	Rec. Humanos -Treinamento.
2069	Almoxarifado	2031	Fichário - Piscina do Vale	1718	Rec. Humanos - Recrut. e Seleção
2143	Banca de Jornal	2030	Fichário - Piscina Social	2042	Rec. Humanos - Benefícios
2074	Banco Bradesco	2030	Fichário - Play Ground	2044	Refeitório De Funcionários
2128	Barbeiro	2060	Financeiro - Supervisor	2019	Reprografia
2048	Berçário - Fraldário	1704	Financeiro - Supervisor	2120	Restaurante Rofer - Adm
2054	Biblioteca	2047	Fisioterapia	2124	Restaurante Rofer - Caixa
2149	Biblioteca	2107	Fitness Center	2121	Restaurante Rofer - Adm
2056	Brinquedoteca	1712	Judô - Sala	2009	Sala de Reuniões - Presidência
2127	Cabeleireiro	2008	Jurídico	2106	Sala de Treinamento Esportivo - Box
2067	Central de Atend. - Caixa	2016	Jurídico	2066	Sala do Caixa - A&B
2088	Caldeira - Piscina Olímpica	2138	Kopenhagem	2056	SEARTI
2093	Caldeira - Piscina Social	2132	Lanchonete - Bistrô	2021	Segurança
2108	Campo de F. Society	2136	Lanchonete - Café Paineiras	2022	Segurança
2055	Carteado	2134	Lanchonete (Water-Point)	2020	Serviços Gerais - Supervisor
2010	Central de Atendimento	2133	Lanchonete do Carvalho	2116	Snooker
2012	Central de Atendimento	2130	Lanchonete do Reinaldo - Chico	2126	Sociocultural - Coord. Social
2013	Central de Atendimento	2131	Lanchonete do Snooker	2058	Sociocultural - Cursos
2017	Central de Atendimento	2091	Lavanderia	2053	Sociocultural - Cursos
2015	Central de Atendimento - Fax	2092	Limpeza	2147	Sociocultural - Ev. Culturais/Fax
2068	Central de Recebimentos	1709	Loações de Espaços	2050	Sociocultural - Eventos Sociais
2057	Cinema	2075	Loações de Espaços	2052	Sociocultural - Expediente
1701	Cobrança	2097	Manutenção - Almoxarifado	2148	Sociocultural - Gerente
2063	Cobrança	2081	Manutenção - Assistente	2051	Sociocultural - Superv. Cultural
2064	Cobrança	2082	Manutenção - Elétrica	2056	Som
1705	Cobrança - Fax	2096	Manutenção - Fax	1706	SPA Feminino - Cartão Crédito
2007	Conselho Deliberativo	2080	Manutenção - Gerente	1707	SPA Masculino - Cartão Crédito
2119	Conselho Deliberativo - Fax	2084	Manutenção - Marcenaria	2118	SPA Paineiras Feminina - Sauna
2062	Contabilidade	2087	Manutenção - Mec.Hidraulica	2129	SPA Paineiras Masc./Fem. - Sauna
1717	Contabilidade- Supervisão	2095	Manutenção - Projetos	2109	Squash
2061	Contas a Pagar	2083	Manutenção - Refrigeração	1710	Suprimentos
2065	Contas a Pagar	2090	Manutenção - Secretária	2034	Suprimentos
2049	Controladoria	2086	Manutenção - Serralheria	2071	Suprimentos
1702	Coord.Tecnicos - Competitivo	2089	Manutenção - Pintura	2072	Suprimentos
2137	Cozinha Social	1713	Marketing e Comunicação	2073	Suprimentos - Fax
1715	Cyber Point	2098	Marketing e Comunicação	2070	Suprimentos - Supervisor
2039	DASP - Assistência Social	2099	Marketing e Comunicação	2077	Tecnologia - Gerente
2043	Depto. Pessoal	1713	Marketing e Comunicação - Fax	2079	Tecnologia - Sistemas
1714	Depto. Pessoal	2045	Médico - Administração	2078	Tecnologia - Suporte
2004	Diretor Tesoureiro	2046	Médico - Enfermaria	2023	Transportes
2037	Diretoria - Fax	2059	Médico - Recepção	2146	Venda De Convites - Stand
2003	Diretoria - Secretária	2135	Mini Shopping	2027	Vestiário Feminino do Vale
2028	Elevadores do Vale/Sociais	2057	Montagem	2025	Vestiário Feminino Social
1708	Espaço Jovem	2123	Nutricionista - Alim./Bebidas	2014	Vestiário Fitness
2110	Esportes - Competitivo	2094	Obras	1703	Vestiário Infantil
2104	Esportes - Fax	1716	Ouvidoria	2026	Vestiário Masculino do Vale
2100	Esportes - Gerente	2036	Piano Bar	2024	Vestiário Masculino Social
2112	Esportes - Ginásio Novo	2125	Piano Bar	2005	Vice Presidente - 1º
2101	Esportes - Prog. e Eventos Esportivos	1703	Piscina Kids	2002	Vice Presidente - 2º
		2018	Portaria Social	2144	Wizard

## Ramais de Emergência:

123 Centro Médico

456 Segurança

3742-2088 - Presidência - Fax

# Parabéns

# Aniversariantes



Mario Sérgio de Melo Bacchi	Esportes - Fitness	2/jan
Simone Oshima	Controladoria	3/jan
Danielle Rodrigues de Oliveira	Esportes - SEFFE / SAT	3/jan
Edmur Geraldo da Silva Júnior	Tecnologia - Sistemas	4/jan
Adriana Rodrigues de Souza	Elevadores	4/jan
Ricardo dos Santos	Esportes - Fitness	5/jan
Alcione Oliveira Santos	Elevadores	6/jan
Paula Paulino de Queiroz	Elevadores	6/jan
Antônio Leite da Silva	Manutencao - Zeladoria	7/jan
Maria do Socorro França Silva	Esportes - Coordenação	7/jan
Almeli Zangirolimo	Suprimentos	7/jan
Marília Ribeiro Paschoal	Central de Atendimento	8/jan
Clélia Menegon Arantes	Cultural - Tapeçaria	8/jan
Alex Busnello Oliveira	Esportes - SCORP	8/jan
Adriana Aparecida Rodrigues da Cunha	Contabilidade	8/jan
Cláudia Fernanda Belotti Inácio	Rec. Humanos - Desenvolvimento	8/jan
Marcos Ricardo de Macedo	Esportes - Natação Master	10/jan
Daniela Maria Augusta dos Santos	Fichários	10/jan
Ricardo Viana Gonçalves	Manutenção - Alvenaria	10/jan
Édson Inocência da Silva	Almoxarifado	11/jan
Egino Bispo Pereira	Ar Condicionado-refrigeração	11/jan
José Silva Soares	RH - Administração de Pessoais	12/jan
Sueli de Sousa Rocha	Telefonia	12/jan
Ytalo do Carmo Diniz	Esportes - Menor Aprendiz	13/jan
Renata Lopes Valente	Central de Atendimento	14/jan
Onecy Geronimo de Sousa	Sociocultural - Zeladoria	16/jan
Jacner Arruda de Oliveira	Esportes - Menor Aprendiz	16/jan
Andressa Nascimento dos Reis	Esportes - Menor Aprendiz	16/jan
Marival Camilo dos Santos	Tratamento de Concreto	18/jan
Diego Mota de Souza	Hig. & Saude - Salva-vidas	18/jan
Felipe Santos Silva	Esportes - Natação	22/jan
Benedicto Garcia	Hig. & Saude - Centro Médico	23/jan
Kathleen Adelina da Silva	Esportes - Menor Aprendiz	23/jan
Isaías Carlos da Silva	Financeiro - Contas à Pagar	24/jan
Rosania Maria da Silva	Hig. & Saúde - Berçário	24/jan
José Douglas Lima	Sociocultural - Tai Chi Chuan	24/jan
Antônio Batista de Oliveira	Manutenção - Marcenaria	24/jan
Juliana Aparecida Nascimento Alves	Esportes - Menor Aprendiz	24/jan
Kamila Rosa Bispo dos Santos	Esportes - SEFFE / SAT	25/jan
Caroline Clivati Martins	Esportes - Fitness	27/jan
Ivo Viana Henrique	Financeiro - Cobrança	27/jan
Samuel de Souza Guimarães	Manutenção - Pintura	28/jan
Wagner de Araújo Miguel	Fichários	28/jan
Maiara Cecilia de Sá Andrade	Esportes - Menor Aprendiz	29/jan
Anderson Gonçalves de Souza	Esportes - Menor Aprendiz	29/jan
Paulo Sérgio dos Santos	Reprografia	30/jan
Celso Henrique de B. Iapachino	Tecnologia - Gerência	30/jan
Julio César da Silva	Ar Condicionado - Refrigeração	30/jan
Edilene Soares Dias	Portaria Social	31/jan

# CALENDRÁRIO

Pedro de Oliveira Alves	Manutenção - Alvenaria	1/fev
Monalisa Medeiros Almeida	Financeiro-controle de Caixas	1/fev
Ednei dos Santos Bispo	Casa de Maq. e Caldeiras	2/fev
Francisca Barbosa e Silva	Portaria Social	2/fev
Fany Zatyрко	Cultural - Yoga	2/fev
Adelmo Gomes da Silva Junior	Cultural - Biblioteca	3/fev
Isabel Ap. da Silva Nunes	Cultural - Biblioteca	4/fev
Emerson Viola Duarte	Conselho Deliberativo	6/fev
Renata Souza Conegero	Alim. & Bebidas - Eventos	6/fev
Sérgio Luiz Gurgel	Esportes - Coordenação	7/fev
Guilherme Oliveira Lima	Esportes - Menor Aprendiz	7/fev
Evilazio Alves de Sousa	Sociocultural - Zeladoria	10/fev
Edmilson Ferreira de Souza	Vestiários	11/fev
Michele Cristina Teixeira	Esportes - Fitness	13/fev
Fabio Rogério Ferreira Oliveira	Esportes - SEFFE / SAT	13/fev
Silvio Cesar Da Silva	Financeiro - Cobrança	14/fev
Denival de Jesus Santos	Manutenção - Alvenaria	14/fev
Débora Elis Souza Ribeiro	Esportes - SEFFE / SAT	17/fev
JoVo Wlisses Neto	Restaurante Social	17/fev
Poliana de Fátima Moreira	Portaria Social	17/fev
Ailton Mantovani Júnior	Manutenção - Alvenaria	19/fev
Daniela Gomes Barreto	Central de Atendimento	22/fev
Ricardo Paulo da Paixvo	Financeiro - Contas à Pagar	23/fev
Cleomar Correa Lucas	Reprografia	25/fev
Aparecido José de Souza	Casa de Maq. e Caldeiras	25/fev
Ivaldo Sousa Ferreira	Tratamento de Concreto	25/fev
Joilson da Cruz Paiva	Jardins	25/fev
Maria Anunciada da S. Calixto	Fichários	26/fev
Amilton Francisco de Souza	Vestiários	27/fev
Claudionor Nascimento de Souza	Mecânica - Hidráulica	27/fev
Eduardo Ferreira da Silva	Esportes - Menor Aprendiz	28/fev



## Novos Colaboradores

Nome	Setor
Maria Silvania De Melo Dias	Cultural - Brinquedoteca
Philippe Alves Araujo	Esportes - Zeladoria
Rafael Ferreira dos Santos	Esportes - Zeladoria
Aline Leão Alves	Elevadores
Rodrigo Tadeu Pachaco da Silva	Hig. & Saude - Salva-vidas
Jonathas Delmiro da Silva	Jardins
Ricardo Viana Gonçalves	Manutenção - Alvenaria
Renato Christian Braz	Manutenção - Pintura
Celso Soares Rebouças	Mecanica - Hidráulica
Evilazio Alves De Sousa	Sociocultural - Zeladoria
Shirlei Tinoco Garcia	Telefonia
Paulo Rodrigues Júnior	Vestiários

## Plantão de Gestores - NEXTEL: 55\*11 100 2163

Dia	Gestor	Ramal
09.01.2011	JEFFERSON GUTIERREZ	3779-2045
16.01.2011	ALMELI ZANGIROLIMO	3779-2070
23.11.2011	CELSO IAPECHINO	3779-2077
25.11.2011	NEIVALDO APARECIDO RODRIGUES	3779-2049
30.11.2011	REGINALDO TEIXEIRA ROSA	3779-2100

## Editorial

### DIRETORIA EXECUTIVA

(Gestão 01/01/2010 a 31/12/2012)

Presidente: José Miguel Spina  
1º Vice-Presidente: Sérgio Henri Stauffenegger  
2º Vice-Presidente: Luiz Fernando de Paiva Monteiro  
Secretária: Ana Emília O. de Almeida Prado  
Tesoureiro: Roberval Ramos Mascarenhas

### INFORMATIVO PAINEIRAS

Produção Editorial e Gráfica: DeepMind Marketing Estratégico  
Jornalista Responsável: Rafael Castro Neto  
Diagramação: Christopher Franklin  
Fotos: DeepMind e arquivo Paineiras  
Pré-Impressão e Impressão: Gráfica Neoband Soluções