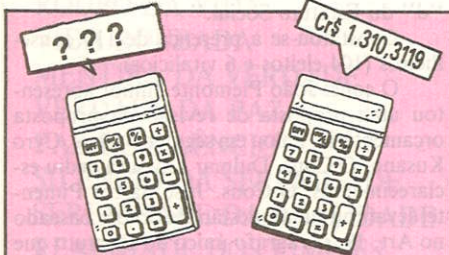




folha do PAINEIRAS

MAIO/92

ORGÃO INFORMATIVO DO CLUBE PAINEIRAS DO MORUMBY



O VALOR DO BTN/TR DE MAIO É CR\$ 1.310.3119

Anote o valor das mensalidades mais freqüentes a serem pagas através da rede bancária até o dia 5 ou, no Clube, sem acréscimo, até o dia 10:

Dependentes maiores de 18 anos	Quantidades BTN/TR	Mensalidade em Cr\$
-	183,47	240.402,92
1	246,19	322.585,69
2	308,92	404.781,55

CAMPANHA DO AGASALHO

Agradecemos a todos os paineirenses que contribuíram durante o mês de abril para a Campanha do Agasalho. No último domingo do mês foram oficialmente entregues mais de duas mil peças ao presidente da Eletropaulo e à assessora de eventos do Fundo Social - representantes do Governador e de D^a. Ika Fleury - após um show de mágicos e de música, montado no Clube pela Eletropaulo. "A quantidade ficou acima da nossa expectativa", disse Nilce Abbud, paineirense e voluntária do Fundo Social de Solidariedade, responsável pela campanha dentro do Paineiras.

VI OLIMPIÁDA INFANTIL

Com muito pique eles estão nas quadras, nos campos, nas piscinas.

Organize sua torcida e venha torcer pelos baixinhos, porque eles merecem!

E prá mamãe, nada? Tudoooooo!

Vá se preparando porque o almoço do Dia das Mães deste ano promete muita alegria e algumas surpresas escondidas num cardápio refinadíssimo. Afinal, tudo é pouco para homenagear nossas mães!



Cibele Carvalho Costa, (ao centro) mais conhecida por Biba, 42 anos, mãe de Carolina e Rodrigo, define com facilidade o que é ser mãe: "é uma continuidade". A primeira coisa que se descobre ao ser mãe, diz ela, "é a sua própria mãe". Aqui, Biba se refere à dona Clara Kohan, 69 anos, que como mãe "amou, educou e sustentou" seus filhos. Agora, como avó, diz que é mais fácil: "só precisa amar". Dona Ercy, 70 anos, também avó de Carolina e Rodrigo, amou e continua amando seus filhos próximos ou distantes, convencida de que "ser mãe é uma missão divina". Parabéns a estas e a todas as mães paineirenses!

Emídio Luisi/Fotograma



OS BONS PROGRAMAS DE MAIO

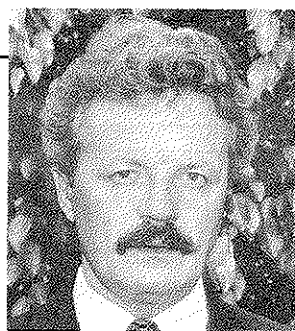
- Participar do torneio interno de Peteca com duplas formadas por mãe/filho (a)
- Ouvir os grupos de cordas vocais e cordas dedilhadas no dia 9
- Participar do campeonato interno de Vídeo-Game
- Assistir a um bom filme e comer pizza no Paineiras
- Andar de patins ou aproveitar a pista de skate

Atenção, paineirenses com mais de 18!

A Diretoria Executiva está colocando à venda 30 títulos a Cr\$ 8 milhões cada, que podem ser pagos em oito prestações mensais iguais. Somente os filhos de sócios poderão gozar desta promoção. Mais informações na Secretaria Geral.

SEXTA-SUPER COM JANE DUBOC

Não percam no próximo dia 8 mais uma inesquecível festa do Paineiras! daquelas de marcar época... Certamente muitas Marilyn Monroes e Fred Astaires estarão desfilando pelo Salão Nobre do Clube, envolvidos pelo clima intimista do sensacional show de Jane Duboc, "Movie Melodies". Um show de grande efeito, graças à iluminação cinematográfica, à projeção de cenas antológicas de clássicos do cinema, à belíssima coreografia, aos dois bailarinos e três músicos que acompanham Jane. Os convites já estão à venda no Depto. Social por Cr\$ 30 mil, incluindo show, cocktail e magnífico jantar.



A Palavra do Presidente

Seríamos muito pretenciosos se quiséssemos fazer uma análise da conjuntura econômica, política e social, suas causas e consequências. Mas podemos falar um pouco dos nossos sentimentos e da percepção que temos de como os acontecimentos, fatos econômicos, políticos e sociais estão interferindo na vida de cada um de nós cidadãos, sócios, na vida da comunidade, na vida do nosso Clube.

Como associado e frequentador do Clube, agora em cargo diretivo, participando mais intensamente das atividades internas e externas do Clube, recebemos uma quantidade de informações e solicitações que nos leva a refletir cada vez mais intensa e profundamente sobre o significado o Clube em nossas vidas e de nossas vidas no Clube.

Passamos por períodos em que predominavam atitudes protecionistas e paternalistas de nossos governos, criando situações muitas vezes antagônicas e conflitantes nas diferentes classes sociais, isto referindo-se de uma forma geral ao nosso País, onde a informação ao

público foi dirigida e por que não, manipulada.

Tivemos outro momento em que se acreditou em teorias dos chamados "cientistas políticos e econômicos" que, através do chamado "milagre", resolveriam nossas angústias e nossos problemas com um simples movimento; enquanto isso, a camada social mais sofrida se organizou, discutiu seus problemas, exerceu seus direitos de cidadãos, colocando suas idéias e objetivos e passou a lutar por suas causas, ganhando um espaço seu que, por direito, hoje é duramente defendido.

Passaram-se os anos e hoje nos deparamos com uma crise cuja intensidade atinge uma faixa da camada social muito maior e nos atinge sobremaneira. Verificamos isso em nossa sociedade a todo momento. Neste instante é necessário -, e já o estamos fazendo-, nos organizarmos. Discutirmos nossos problemas, enfrentá-los, procurando soluções e, é lógico, a custa de sacrifícios e privações, restringindo nossas vidas. Neste momento o papel do Clube é muito importante. Somos pessoas de diferentes formações profissionais, idades e origens, um grupo heterogêneo e, por isso mesmo, rico. Aqui se discute livremente qualquer assunto a qualquer momento.

Encaminhemos, então, as discussões para que organizadamente se busquem alternativas para a solução de nossos problemas.

Não teremos aqui, porém, espaço para atitudes paternalistas ou protecionistas e nem para idéias ou soluções simplistas que, à primeira vista, nos pareçam mágicas, milagrosas porque resolvem nossas agústias imediatas.

Vamos exercer o nosso papel social de forma democrática, defendendo nossas idéias e objetivos com clareza refletindo sempre sobre a aplicabilidade, credibilidade e respeitabilidade.

Vamos usar este momento e este espaço com sabedoria, lucidez e desprendimento. Pensando no Paineiras.

Minha sentida homenagem à Ivone Gereissati:

"Falta uma voz no coral"

NOTÍCIAS DO CONSELHO

REUNIÃO EXTRAORDINÁRIA DE 06 DE ABRIL DE 1992

Conforme previsto, às 20h30, o Presidente do Conselho, dr. José Rubens Elias de Godoy, abriu a sessão com a leitura do edital de convocação. A ata da Reunião do dia 08 de fevereiro foi aprovada, com voto contrário do Cons. Paulo Fernandes do Carmo. Em seguida o secretário Renato Lessa procedeu à leitura de papéis encaminhados à mesa e passou-se ao item seguinte com as manifestações dos Conselheiros Agostinho P. de Freitas, Ebert Unguer G. Ramos, Moacir Pupo Ferreira, Maria Zoé Cordaro, Márcio Berto, Samuel Tufano, Clayton Branco, Antoninha Linares, Piergiorgio Helzel, Waldyr Arid e Paulo do Carmo. Muitos apertes foram solicitados pelos Conselheiros Wilson Nóbrega de Almeida, Paulo do Carmo, Wladyr Arid, José Carlos Pimentel, Clayton Branco, Alberto Pereira, Carlos Letti de Callis, Agostinho de Freitas, Ebert Ramos, Antoninha Linares, Carlos Alberto Chalita, Wolney Farias e Antonio Costa Neves Neto.

A Cons^a Maria Zoé levantou uma questão de ordem referente ao Art. 42 do Regimento Interno, prontamente resolvida pelo Presidente da mesa.

A seguir o sr. Presidente saudou os associados que compareceram para assistir os trabalhos e fez algumas considerações, entre elas a publicação feita no Jornal do Paineiras, edição de outubro, em que convidava os associados para assistir às reuniões do Conselho e estabelecia uma política de portas abertas, isto é, mostrava que o sócio pode solicitar a análise de documentos em poder do Conselho, desde que peça autorização por escrito ao Presidente.

No item seguinte fizeram uso da palavra o presidente e o vice-presidente da Diretoria Executiva, drs. Carlos Roberto Vazzoler e Sérgio Piero Barone, sendo aparteados

pelo Cons. Samuel Tufano. Ainda nesse item, consultado pelo Presidente, o Conselho Fiscal não fez uso da palavra.

Passando para o ordem do dia, que era "discussão e deliberação de revisão da "Proposta Orçamentária e o Plano de Obras" da Diretoria Executiva para o exercício de 1992, aprovada pelo Conselho Deliberativo em reunião ordinária realizada em 19 de dezembro de 1991, de acordo com o requerimento formulado por 67 (sessenta e sete) Conselheiros, na forma do disposto no Art. 79, letra "d" do Estatuto Social."

Constatou-se a presença de 110 conselheiros (104 eleitos e 6 vitalícios).

O cons. João Piemonte Júnior apresentou uma proposta de revisão da proposta orçamentária. Falou em seguida o Cons. Cyro Kusano. O Cons. Dulmar Lavoura pediu esclarecimentos. O Cons. José Barros Pimentel levantou uma questão de ordem baseado no Art. 19, parágrafo único do Estatuto que diz: "A pedido, devidamente justificado, da Diretoria Executiva, tais taxas poderão ser alteradas durante o exercício pelo Conselho Deliberativo, vigorando a modificação e suas eventuais repercussões sobre outras taxas, a partir da data que este Órgão estabelecer."

Pediu esclarecimento o Cons. Piergiorgio Helzel e falaram "pela ordem", Art. 58 do Regimento Interno, os Conselheiros Clayton Branco, Wilson Nóbrega de Almeida e Antonio Costa Neves Neto.

O sr. Presidente baseado no Regimento Interno transferiu para o plenário a decisão sobre a validade da questão de ordem levantada pelo Cons. José Carlos Pimentel e informou que a votação seria nominal.

A votação teve o seguinte resultado: 60 votos a favor, 45 votos contra e 04 abstenções, num total de 109 votos (o Presidente não vota). A reunião foi encerrada às 23h45.

Em outubro de 1991 a "Folha do Paineiras" já publicava as notícias que repetimos agora, por tratar-se de assunto de interesse do corpo associativo do nosso Clube:

Política de portas abertas

O Conselho Deliberativo comunica aos associados que toda a documentação de que dispõe - balanços, previsões orçamentárias, balancetes e outros documentos sigilosos - estão à disposição de todos os paineirenses que desejam analisá-los. O Associado só precisa pedir uma autorização por escrito ao presidente do Conselho.

Conselho de Portas Abertas

Previsto em Estatuto, as reuniões do Conselho poderão ser assistidas pelos associados. Seria muito bom que um número cada vez maior de sócios comparecesse às reuniões, pois desta forma haveria um maior entrosamento entre o conselheiro eleito e o associado que o elegeu.

ELEIÇÕES DA DIRETORIA EXECUTIVA E DO CONSELHO FISCAL

Está marcada para o próximo dia 3 de agosto a Reunião Ordinária do Conselho, que irá eleger a Diretoria Executiva e o Conselho Fiscal para o biênio 1992-1994.

Nessa eleição só conselheiros votam.

Para a Diretoria Executiva devem ser inscritas chapas completas. Para o Conselho Fiscal, composto de cinco (5) membros e três (3) suplentes, qualquer associado poderá candidatar-se desde que cumpra as exigências do Estatuto e Regimento Interno do Conselho Deliberativo.

Algumas das exigências: pertencer ao quadro social há pelo menos três (3) anos; que não sejam parentes, consanguíneos ou afins, até o 4º grau, inclusive, dos membros da Diretoria Executiva; que não menos de três (3) membros efetivos e dois (2) suplentes sejam, indiferentemente, economistas contadores, técnicos em contabilidade ou técnicos em administração; que se inscrevam até 20 (vinte) dias antes do pleito, na Secretaria do Conselho.

Se você estiver interessado, procure conhecer maiores detalhes junto aos conselheiros.

FOLHA DO PAINEIRAS

Órgão dirigido aos Associados do Clube Paineiras do Morumbi
Av. Dr. Alberto Pentead, 605
Morumbi - São Paulo - SP - CEP 05678
- Tel.: 842-2777

Diretoria Executiva:

Presidente: Carlos Roberto Vazzoler
1º Vice-Presidente: Sérgio Barone
2º Vice-Presidente: José Lopes Neto
Secretário: Alvaro Marques Júnior
Tesouraria: Sebastião Luis da Silva Filho (Diretor Adjunto)

Conselho Deliberativo:

Presidente: José Rubens Elias de Godoy
Vice-Presidente: Nelson Ruy Silvarolli
Secretário: Renato Cruz Lessa

Conselho Fiscal

Presidente: Ênio Ribeiro da Silva
Secretário: João Fernando Berlowitz
Membros Efetivos: José Brandão de Oliveira, Milton Notrispe, Reinaldo da Costa Loureiro

Comissão de Sindicância:

Presidente: Sérgio Eduardo Vieira Santos
Secretário: Elias Mendes Alves
Componentes: Antonio Bittar, Benjamim Dias e João Oliveira Neto

Comissão de Julgamento:

Presidente: Nelson Ruy Silvarolli
Secretário: Samuel Tufano
Componentes: José Gaspar Franceschini, Remy Nogara, Pedro Dias Lima

Departamento de Divulgação:

Anna Elvira Zauli (Diretora)
Repórter: Débora Ferreira
Fotografias: Depto. de Divulgação

Composição,

De Rico Produções Fotográficas

Produção Gráfica: Triângulo Produções Gráficas e Editoriais Ltda. Fone: 262-8372

PROGRAMAS

INSPIRAÇÃO POÉTICA

Com poucas e precisas palavras, pinçadas com a habilidade que só um poeta tem, Waldir Inácio, diretor do Departamento Cultural, traz à luz o rico universo dos sentimentos e das virtudes com que nos deparamos todos os dias, sem dar muita atenção.

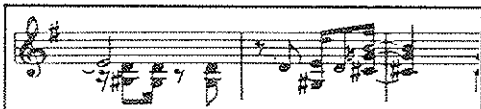
A MENTIRA

IRA DA MENTE
MENTE IRADA
ENTE DESENCONTRADO
DESENCONTRADO NA MENTE
ROUBO DA VIDA
VIDA ROUBADA
MENTIRA DA VERDADE
VERDADE DA PAZ.
PAZ DO SILÊNCIO
SILÊNCIO DA SERENIDADE
SERENIDADE DA REALIDADE
REALIDADE DOS LIMITES
LIMITES DA LIBERDADE
LIBERDADE DO AMADURECIMENTO

Waldir Inácio

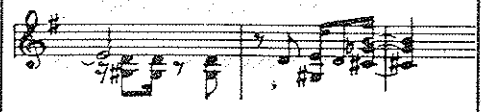
EXPOSIÇÃO

De 21 a 31 de maio, o artista plástico japonês Mitsuharo Ochi, estará apresentando seus trabalhos no Saguão Nobre. São pinturas abstratas, onde o autor mostra um mundo imaginário de cores e formas. Em seus mais de 45 anos dedicados à arte, Mitsuharo já participou de várias exposições nacionais e internacionais, destacando-se no 1º Salão de Arte de Ehime, Japão, onde mereceu medalha de prata; nos 42º, 43º, 44º e 46º Salão Paulista de Belas Artes, São Paulo. Recentemente expôs suas obras também no Clube Atlético Paulistano.



INTERPRETAÇÕES PRIMOROSAS

Os grupos de cordas vocais (40 integrantes do Coral do Paineiras) e o de cordas dedilhadas (80 alunos de violão) vão fazer uma belíssima apresentação no dia 9 de maio, às 12 horas, na Plataforma Infantil. Será um verdadeiro show de música popular brasileira, com as melhores composições de Milton Nascimento, Adoniran Barbosa, Toquinho, Caymi, entre outros compositores nossos. Os intérpretes são artistas, a partir dos 14 anos, que participam do nosso Grupo Coral, sob o comando de Paulo Moura, ou das aulas de violão coordenadas por Adamastor Resende. Não Percam!

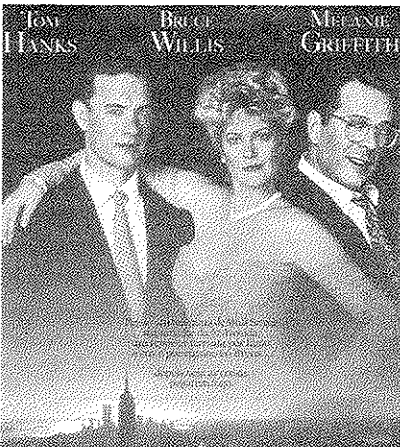


CINEMA

A FOGUEIRA DAS VAIDADES

Drama - livre

Este filme reúne grande elenco: Bruce Willis, Tom Hanks e Melanie Griffith. A história envolve advogados, esposas, amantes, políticos e juizes em uma trama complicada, cujo único culpado é a ambição.
Dias - 1, 2 e 3



ROOKIE - UM PROFISSIONAL DO PERIGO

Policia - livre

Dois tiras de temperamentos bem diferentes - um é bastante racional e o outro impulsivo - formam uma ótima parceria. Mas, na hora de resolver um caso importante eles não se dão muito bem.
Dias - 5, 6 e 7

DR. HOLLYWOOD, UMA RECEITA DE AMOR

Comédia - 10 anos

Um jovem médico, por engano de percurso, chega a uma pequena cidade. A princípio quer ir embora, mas acaba se apaixonando por uma bela mulher.
Dias - 8, 9 e 10

ROBIN HOOD "O PRÍNCIPE DOS LADRÕES"

Aventura - 10 anos

É um conto de 800 anos atrás, em que o herói quebra a lei para defender a justiça entre os homens. Agora, o herói retorna - interpretado por Kevin Costner - e confronta-se com um demônio xerife.
Dias 12, 13, 14, 15 e 16

O PREÇO DA PAIXÃO

drama - 14 anos

Após passar por um casamento pouco feliz, uma recém-divorciada se apaixona de novo. Mas como toda paixão tem um preço, a tranquilidade da jovem desaparece quando seu ex-marido resolve solicitar a custódia de sua filha de 6 anos.
Dias 19, 20 e 21

UM TIRA MUITO ESPECIAL

Comédia - 10 anos

O detetive de polícia de Nova York é um bom policial, até que seu parceiro morre. A partir daí ele se encontra dividido entre o que acha certo e o que diz a lei.
Dias 22, 23 e 24



ARACNOFOBIA

Suspense - 10 anos

O suspense vivido nos anos 60 pelo filme "Os Pássaros", nos anos 70 por "Tubarão" e, nos anos 80 por "Alien", ganha novos contornos nos anos 90 com este filme em que as aranhas invadem uma comunidade.
Dias 26, 27 e 28

QUANDO ME APAIXONO

Drama - 70 anos

A vida de um casal ia bem, até que o marido que tinha uma carreira promissora no futebol começa a fracassar.
Dias 29, 30 e 31

INFANTIL

Bugsy Malone
Dias 2 e 3

As peripécias do ônibus atômico
Dias 9 e 10

Todos os cães merecem o céu
Dias 16 e 17

Mensagem do Espaço
Dias 23 e 24

O Menino da Voz de Ouro
Dias 30 e 31

Importante: Os horários do cinema são: de terça a sexta-feira, sempre às 21 horas. Aos sábados, domingos e feriados, às 17 e 19 horas. Infantil, às 15 horas. As sessões infantis são sempre programas livre

ESSA É PARA FICAR LIGADO NO MUNDO

Mês passado o Departamento de Marketing, com apoio da Diretoria Executiva, fez um acordo de parceria com o mais badalado e completo canal de TV por assinatura, via satélite, a GLOBOSAT.

Agora o associado vai poder assistir no telão do cinema à programas internacionais de peso, no exato momento em que estão acontecendo em qualquer parte do mundo, com legendas em português ou na língua de origem.

A programação da GLOBOSAT é extensa, cobrindo as áreas esportiva - Fórmula 1, Campeonatos internacionais de tênis, basquete, golfe, hipismo, etc.; cultural - shows, musicais, teatros, óperas, balés; econômica - informações sobre o movimento das principais bolsas de valores e resenhas

financeiro-econômicas do mundo; científica - reportagens sobre fatos políticos, ciência, saúde, medicina, ecologia, programas sobre beleza e ginástica; atualidade - entrevistas, documentários, reportagens, jornalismo investigativo, polêmico (com debates) e até lances na área doméstica, como culinária e jardinagem.

Além do enorme benefício cultural que o contrato traz para o Clube - o Paineiras é o primeiro Clube do Brasil a fazer um contrato com uma TV por assinatura - há um ganho extra para o Paineiras, que não está desembolsando nenhum tostão nesta transação comercial. Em troca da instalação em nosso Clube de uma antena parabólica (cujo valor de mercado é de ordem de Cr\$ 15 milhões)

e de um decodificador de sinais (captador de transmissão das imagens) - e a consequente manutenção destes equipamentos - a GLOBOSAT poderá utilizar, pelo período de um ano (que corresponde à duração inicial do contrato) os espaços físicos do Clube para eventos e promoções.

Os meses de junho e julho serão de implantação do sistema e, neste período, o Clube transmitirá a programação da GLOBOSAT somente de terça à quinta-feira, dia e noite. Depois de totalmente implantado, o sistema funcionará em todos os dias úteis do Clube, isto é, de terça a domingo, mostrando o melhor das TVs do mundo inteiro, editado com olhos de quem conhece as exigências do telespectador brasileiro.



SEXTA-NOBRE: UM SUCESSO POR SEMANA



Cerca de 350 pessoas lotaram o restaurante da cúpula na última Sexta-Nobre de abril, dançando, divertindo-se e aplaudindo o cantor e compositor Evaldo Gouveia. Uma semana antes do evento as mesas já esta-

vam todas tomadas.

Interessante é que isso tem acontecido com frequência, em função da certeza que o associado tem de encontrar um bom show, um ambiente acolhedor, um serviço de primeira, estacionamento fácil, gratuito e seguro. Ele vem, pode trazer seus convidados, e tem orgulho de mostrar-lhes um espaço tão bonito e tão profissional para um jantar dançante. Tanto isto é verdade que dados do Departamento Social mostram que a frequência das Sextas-Nobre aumentou 50% entre 1990 e 91, e, nos primeiros quatro meses deste ano, já atingiu 50% da frequência de todo o ano passado. Isso dá condições para a diretoria continuar investindo nesse espaço, contratando grupos musicais e conjuntos profissionais, criando cardápios especiais e elaborados. "Fugimos das mãos dos empresários e conseguimos estabelecer uma programação altamente profissional e um excelente serviço, com garçons treinados para atender os paineirenses a custos que desafiam quaisquer programas do gênero", garante o diretor do Departamento Social.

Agora, um aviso aos jovens casais ou eternos namorados que gostam de dançar: o Dia dos Namorados - 12 de junho - cairá numa sexta-feira e já conta com uma programação fora de série. Reserve logo sua mesa e venha conferir.

RUA DE LAZER

Este ano nosso Circuito de Brincadeiras atraiu, nos dias 11 e 12 de abril, um público recorde: aproximadamente 1.500 pessoas, entre crianças, jovens e adultos.

A plataforma Infantil foi pequena para tanta gente que, ao longo dos dois dias - lindíssimos! - fazia um rodízio nas estações recreativas estrategicamente montadas para atender a todos os gostos.

As brincadeiras mais concorridas foram: desenhos com lápis de cor e giz de cera; pintura no papel, no rosto e na bexiga; confecção de máscaras de coelho, modelagem em argila, pipas e outras que só terminaram quando es-

gotaram-se os materiais de trabalho.

Na parte recreativa as brincadeiras eleitas foram o taco, a amarelhinha, a perna de pau, a disputa de pênaltis, e os jogos de salão (dedobol, botão, xadrez e damas).



As crianças se divertiram muito com brincadeiras como o taco, a perna de pau e as tintas

SEXTA NOBRE

PROGRAMAÇÃO

Dia 1: SCALA MUSIC BAND - Uma das bandas mais tradicionais de São Paulo, composta por doze músicos de primeira, costuma se apresentar nos melhores clubes e casas noturnas.

Dia 8 Imperdível SHOW MUSIC MELODIES, com Jane Duboc.

Dia 15: LUCHIN AND BANG BANG BAND - O associado já se divertiu várias vezes com este grupo que volta ao Clube, sempre com novidades, graças aos insisten-

tes pedidos de seus fãs.

Dia 22: GRUPO MUSICAL CARIBE - Há dez anos eles animam as noites paulistanas, já tendo se apresentado no Paineiras com um excelente repertório que inclui desde sucessos românticos dos anos 60 até a atualíssima lambada.

Dia 29: GARCIA MUSIC SHOW - Está despontando como um dos conjuntos mais bem cotados do Rio e de São Paulo. Seu repertório está recheado de grandes sucessos nacionais e internacionais, além de uma apresentação refinadíssima.

ADESÕES PAINEIRENSES À CAMPANHA DO RIO TIETÊ

Paralelamente à Rua de Lazer, realizou-se a solenidade de entrega das adesões coletadas pela Comissão Jovem do Clube Paineiras (composta por cerca de 100 paineirenses, entre 13 e 18 anos) para a Campanha em prol do Rio Tietê. Foram colhidas 11.400 assinaturas junto aos associados, que o presidente Carlos Roberto Vazzoler entregou ao sr. Mário Mantovani, Coordenador do Núcleo Pró-Tietê, na ponte sobre o tanque de carpas. Muitas crianças envolveram-se com a Campanha do Tietê e dedicaram seus trabalhos da Rua de Lazer à ela. "Estou impressionado com o envolvimento do paineirenses

neste projeto. Os associados são muito emotivos e isto é um dos lados mais bonitos da nossa campanha", disse Mantovani. Durante a solenidade, os paineirenses tiveram a oportunidade de visitar a "Unidade Móvel de Monitoramento Hídrico e Educação Ambiental" - um laboratório volante para estudos da bacia do rio Tietê, com diversos aparelhos e vários microscópios, que permaneceu durante todo o sábado no Clube. A Unidade foi doada ao Núcleo Pró-Tietê pelas empresas Vidy e Fisher Scientific, produtoras de laboratórios de pesquisas e equipamentos para tratamento de águas.



Todas as pinturas em homenagem ao Tietê foram penduradas na ponte